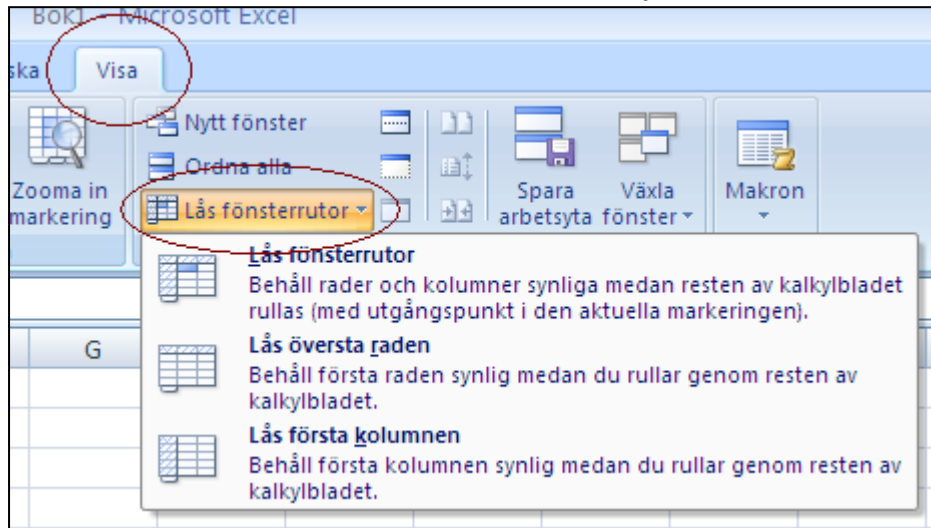


Excel 2007 tips

Låsa

Om man vill att första raden och/eller kolumnen alltid ska synas kan man låsa dessa i Excel med:

Visa -> Lås Fönsterrutor -> Lås översta raden eller Lås första kolumnen



Detta är framförallt användbart vid stora dataset och när man har skrivit in variabel namn på första raden eller kolumnen

Autofyll

A1		
	A	B
1	1	
2	2	
3	3	
4		
5		
6		

Om man ska skriva in data i Excel och det finns ett mönster i siffrorna kan man använda Autofyll.

T ex om man ska skriva in 1 2 3... ända upp till 100 kan man ta en genväg genom att skriva 1, 2 och sedan 3 på var sin rad. Markera dess tre celler och sedan trycka och hålla in fyrkanten i nedre högra hörnet (muspekaren kommer bli ett plus när du håller musen över fyrkanten). Dra med musen nedåt tills du kommit till rad 100. Excel kommer då känna igenom mönstret i de tre första cellerna du markerade och fortsätta mönstret fram till rad 100.

86	
87	
88	
89	
90	
91	
92	
93	
94	
95	
96	
97	
98	
99	
100	

90	90
91	91
92	92
93	93
94	94
95	95
96	96
97	97
98	98
99	99
100	100

Med denna metod kan man fylla eller ändra sitt Excel data på några få sekunder. Detta är väldigt användbart när man använder formler och funktioner

Funktioner och formler

För att skapa en funktion eller formel börjar man med att skriva tecknet = i en cell. Om man t ex skriver =5+5 kommer Excel fylla cellen med 10. Det går även att referera till andra celler och använda värdena i dessa. Antigen skriver du cellens namn, t ex A1, eller så kan man vänsterklicka på cellen som man vill referera till.

	A	B	C
1	5	9	=A1+B1
2	6	2	=A2+B2
3	8	7	=A3+B3
4	2	6	=A4+B4

blir

	A	B	C
1	5	9	14
2	6	2	8
3	8	7	15
4	2	6	8

OBS! Cellerna C2, C3 och C4 kan enkelt fyllas med Autofyll. Excel uppdaterar formeln till nya raden.

En väldigt användbar funktion är =Om(Logisk_test ; värde_om_sant; värde_om_falskt)

Första delen, är villkoret som måste uppfyllas. Andra delen är siffran eller texten som ska vara i cellen om villkoret uppfylls. Sista delen är siffran eller texten presenteras i cellen om villkoret inte uppfylls. Ska andra och/eller tredje delen innehålla text måste man använda citat tecken, ”.

T ex

	E	F
C5		
1		=OM(E2;"Ja";"Nej")
1		=OM(E3;"Ja";"Nej")
0		=OM(E4;"Ja";"Nej")

blir

	E	F
C5		
	1	Ja
	1	Ja
	0	Nej

Det går även att använda mer komplicerade villkor t ex =Om(A2>=1500;"Stor"; Om(A>=1300; "Mellan"; "Liten"). Om värdet i cell A2 är 1500 eller större, kommer resultatet bli *Stor*, om värdet är mellan 1300 och upp till 1500 blir resultatet *mellan*, annars blir det *liten*.

Fler exemplen på funktioner kan vara

Funktion	Beskrivning
=Idag()	Ger dagens datum i ÅÅÅÅ-MM-DD
=Avrunda(tal;decimaler)	Avrundar ett tal till angivna antalet decimaler
=Rot(tal)	Drar roten ur ett tal
=Stdav(tal1;tal2;...)	Beräknar standardavvikelsen på flera tal, kan markera flera celler
=Summa(tal1;tal2;...)	Beräknar summan
=Medel(tal1;tal2;...)	Beräknar medelvärdet

Gå gärna in på *Formler* -> *Infoga funktion* för att se en komplett lista

\$

Ibland använder man funktioner där man refererar till en viss cell, som man inte vill ska ändras när man använder Autofyll. I exemplen ovan har man dragit med Autofyll neråt och alla cellreferenser har uppdaterats med ny siffra för ny rad. Ursprungsformel med referensen A1 i uppdaterades till A2 på nästa rad osv. Samma sak händer om man drar Autofyll sidledes, men då uppdateras bokstaven, kolumnanvisningen.

För att förhindra denna uppdatering kan man använda dollartecknet innan den del som ska låsas. I A\$12 kan siffran aldrig ändras, den är låst till den raden.

	A	B	C
1	X	X minus Medel	blir
2	26,6	=A2-A\$12	-1,23
3	26,2	=A3-A\$12	-1,63
4	30,4	=A4-A\$12	2,57
5	27	=A5-A\$12	-0,83
6	27,4	=A6-A\$12	-0,43
7	26,6	=A7-A\$12	-1,23
8	30,6	=A8-A\$12	2,77
9			
10			
11	Medelvärde		
12	=MEDEL(A2:A8)		

\$A1 låser kolumnen, \$A\$1 låser helt referensen till den cellen och kan då ej ändras av Autofyll.